

Les actions de la Chaire Marianne-Mareschal à l'intérieur de l'École Polytechnique de Montréal



Suzanne Lacroix, Nathalie de Marcellis-Warin, Diane Riopel, Annie Ross et Nadine Bernardini
Chaire Marianne-Mareschal, École Polytechnique de Montréal, C.P 6079, succursale centre-ville, Montréal (QC) - H3C 3A7 – CANADA
Adresse courriel: chairemm-secretariat@polymtl.ca - Site Internet: <http://www.chairemm.polymtl.ca>

Résumé

Le bilan de l'évolution des conditions des professeurs à l'École Polytechnique de Montréal est fait en parallèle avec celle de la population étudiante féminine des différents programmes de génie au cours des dernières années. Les actions de la Chaire Marianne-Mareschal à l'École Polytechnique de Montréal dans ce contexte sont résumées.

École Polytechnique de Montréal



Fondée en 1873 pour répondre aux besoins de la révolution industrielle, l'École Polytechnique de Montréal est l'une des plus anciennes institutions d'enseignement de l'ingénierie au Canada. C'est aussi la plus importante en termes de nombre d'étudiants (6300 inscrits aux trois cycles d'enseignement dans 13 spécialités d'ingénierie). L'École compte environ 220 professeurs et 800 employés. Elle décerne annuellement environ 1000 diplômes. Pourtant en dépit de ce bilan impressionnant, les femmes sont toujours en faible nombre dans l'institution.

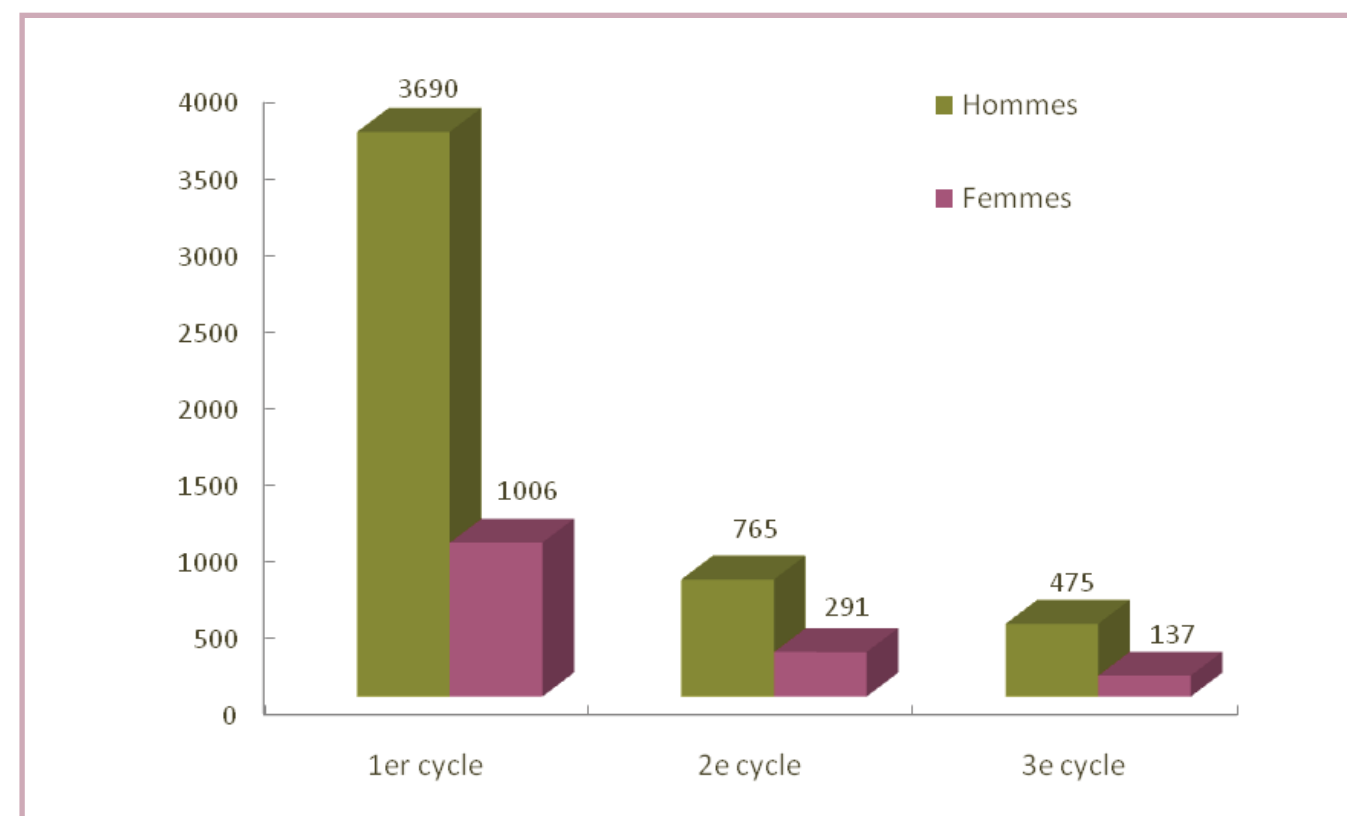
Population étudiante féminine

Il faut attendre la 83^e promotion en 1959 pour qu'une femme reçoive un diplôme de premier cycle de l'École Polytechnique de Montréal. En 1961, sur 1400 étudiants seulement 10 étaient des femmes. Cette proportion croît lentement jusqu'à la décennie 80 qui marque un changement notable puisque le pourcentage d'étudiantes fait plus que doubler. En 1997, elles représentent un peu plus de 19% de la population étudiante, tous cycles confondus.

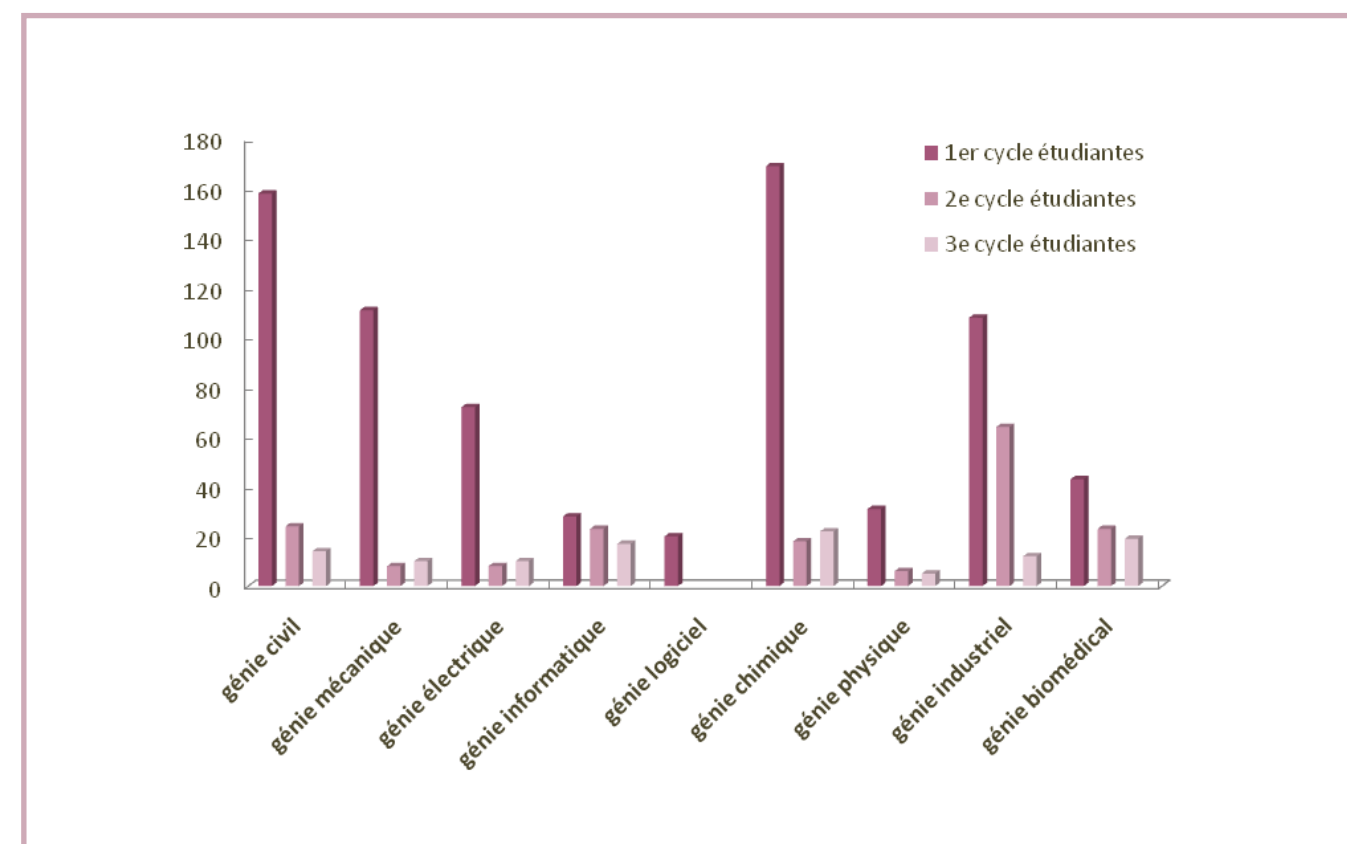


Aujourd'hui :

- 21 % des 4700 étudiants au premier cycle tous programmes confondus
- 28 % des 1000 étudiants au deuxième cycle
- 22 % des 600 étudiants au troisième cycle.



Nombre total d'inscriptions en automne 2009



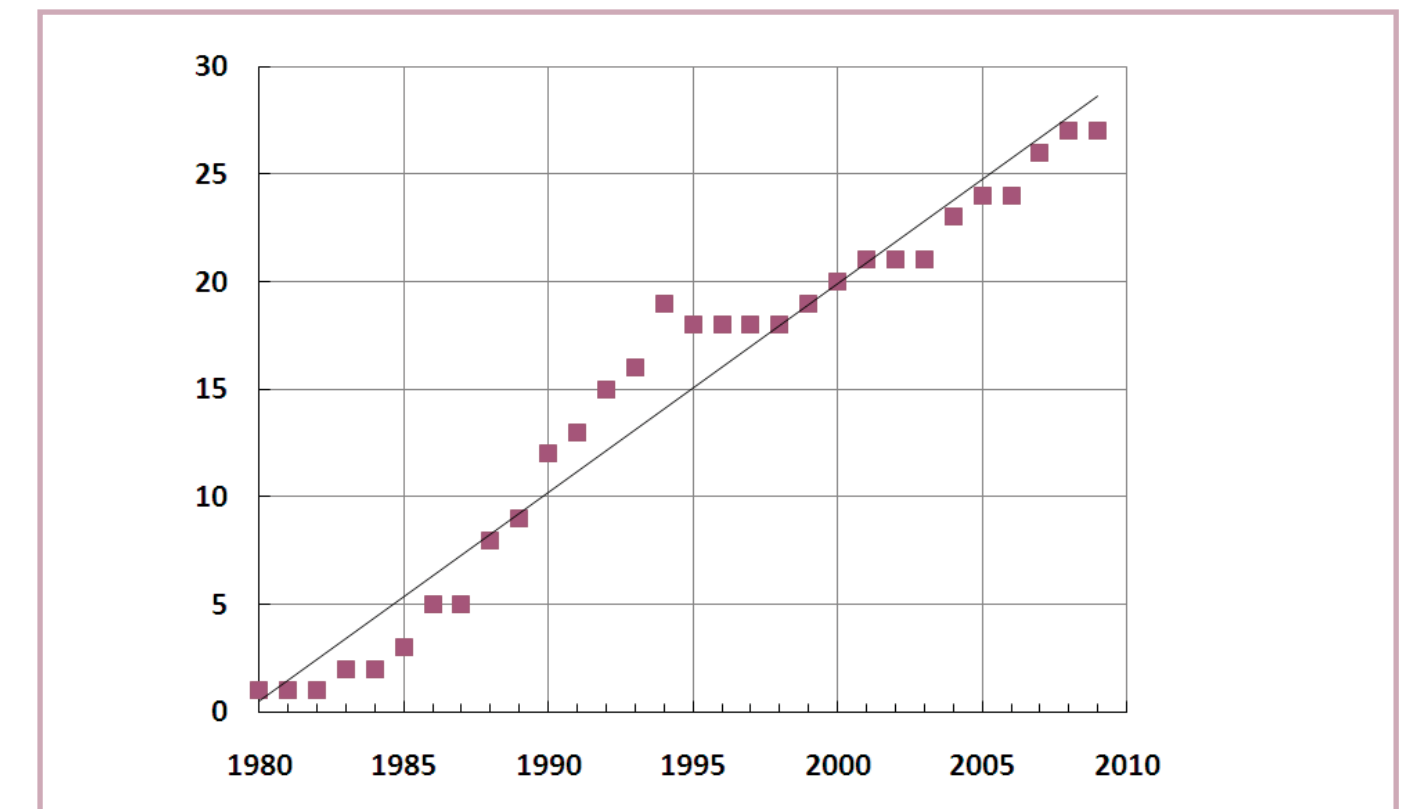
Nombre d'étudiantes inscrites par cycle et par programme en automne 2009

Programme	Hommes	Femmes	% Femmes
génie civil	607	158	20,7%
génie mécanique	726	111	13,3%
génie électrique	382	72	15,9%
génie informatique	237	28	10,6%
génie logiciel	220	20	8,3%
génie chimique	184	169	47,9%
génie physique	126	31	19,7%
génie industriel	175	108	38,2%
génie biomédical	40	43	51,8%
Total	2697	740	21,5%

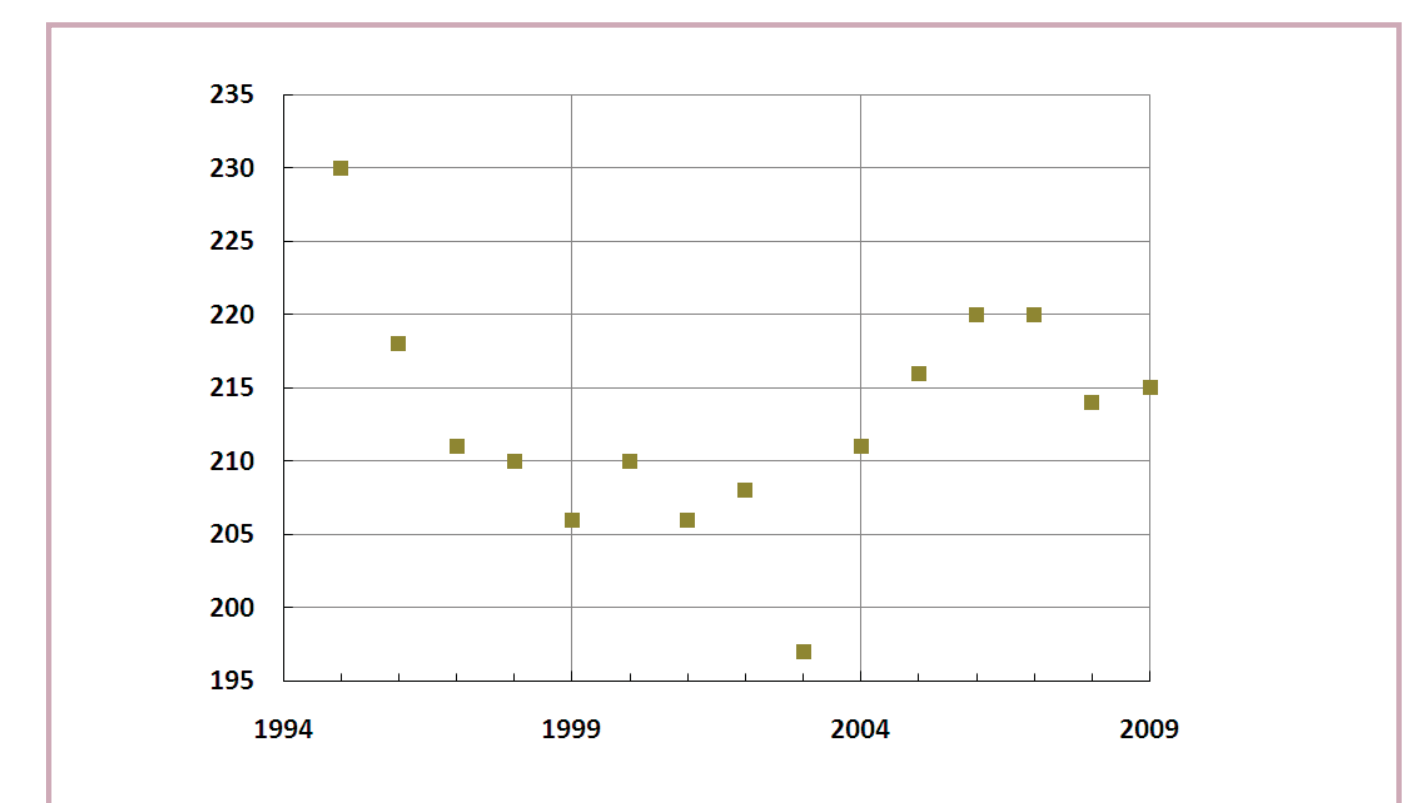
Nombre d'étudiants et d'étudiantes inscrits au premier cycle en automne 2009

Professeures/professeurs

- En 2009, sur 215 professeurs que l'École Polytechnique de Montréal, 27 sont des femmes, soit environ 12 %.
- La première professeure a été recrutée en 1980 et elle était sociologue.
- Des femmes scientifiques (pas toutes ingénieures) se sont jointes au cours des années au corps professoral.
- 1^{ère} femme ingénieure à Polytechnique en 1983.



Évolution du nombre de professeurs



Évolution du nombre de professeurs (hommes et femmes)

La présence féminine augmente au sein du corps professoral, mais il n'y a encore actuellement qu'une femme pour huit hommes alors qu'on compte une étudiante pour quatre étudiants.

La Chaire Marianne-Mareschal à l'École Polytechnique de Montréal

La Chaire Marianne-Mareschal a été créée en 1998 par quatre professeures pour faire la promotion des sciences auprès des femmes.





La mission que la Chaire s'est donnée est vaste puisqu'elle vise à donner de la science, et plus particulièrement de l'ingénierie, une image attrayante pour toutes les filles et les femmes, quels que soient leur âge, leur milieu social et leur origine ethnique.

Afin d'accroître sa visibilité, la Chaire s'implique dans le réseau des sciences et de la technologie par le biais de plusieurs activités telles que:

- ICWES 14
- ACFAS-FQPPU
- Festival Eurêka
- elles bougent (Paris 2008)
- Info-Chaire
- Journées des Portes Ouvertes Polytechnique
- Femmes et sciences (France)
- Société des 7 gardiens
- Physique de femmes (exposition itinérante)

Nos partenaires



Activités	Clientèle	Objectifs
Initiation à l'ingénierie		
<i>Ateliers</i> 	Jeunes du primaire, parents et enseignants Jeunes du secondaire, parents et enseignants	Créer un éveil général aux sciences, donner l'opportunité de développer des compétences scientifiques. Créer des jeux scientifiques interactifs, garder une mémoire.
<i>Les filles et les sciences, un duo électrisant!</i>	Jeunes filles du secondaire et leur entourage (parents, enseignants, ...)	Motiver leur démarche d'orientation, faire réfléchir sur les mythes et stéréotypes des carrières en sciences et génie. Pour les parents et intervenants: renseigner sur les carrières, les préalables scolaires, les préjugés et les mythes.
<i>Tournée géniale</i>	Jeunes filles du secondaire et du collégial, leur entourage (parents, enseignants, ...)	Créer un éveil général aux sciences, donner l'opportunité de développer des compétences scientifiques.
Mentorat		
<i>Future ingénieure?</i> 	Étudiantes du collégial	Permettre aux étudiantes de se familiariser avec la profession d'ingénieur à la veille de leur choix de programme universitaire.
<i>Programme de marrainage</i> 	Étudiantes en génie	Aider les étudiantes et les étudiants à s'intégrer au milieu universitaire, à mener à terme leurs études et à faciliter leur insertion sur le marché du travail.
<i>Poly-Cégep</i>	Étudiantes du collégial	Permettre aux étudiantes de s'informer sur les aspects particuliers des études en génie.
<i>Activités universitaires</i>	Étudiantes en génie	Avoir une vision réelle de la carrière d'ingénieur et réseautage.
Programme d'aide et d'excellence		
<i>Niveau primaire</i> 	Jeunes filles du primaire	Soutenir les jeunes filles des milieux modestes pour les aider à développer leurs compétences par des activités scientifiques
<i>Niveau universitaire</i>	Étudiantes en génie	Encourager les filles à s'engager dans des études universitaires et à les mener à terme